



Паспорт изделия
Passport product

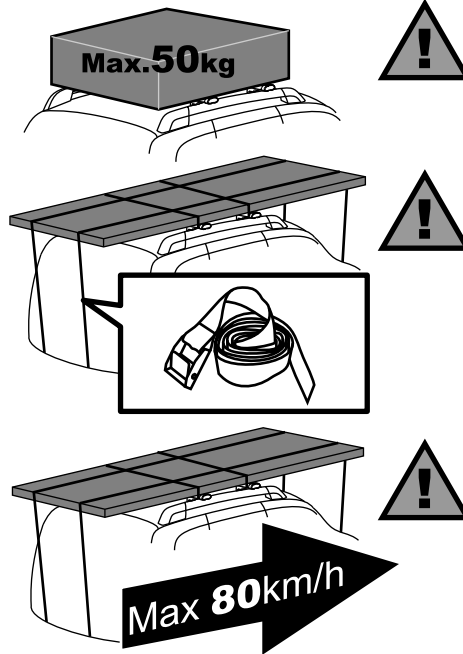
РЕЙЛИНГИ
ROOF RAILS

LADA 4x4 3 двери

0212-K-02

0212-K-11

ТУ 29.32.30-004-81846629-2017



Возврат товара и претензии по качеству

Возврат осуществляется в соответствии с законодательством РФ:
Возврат товара надлежащего качества.

Вы можете отказаться от купленного товара в течение 14 дней, а в случае заказа через интернет или по телефону - в любое время до его отправки и получения Вами, а после получения - в течение 7 дней (Статья 26.1 Закона о защите прав потребителей). Возврат товара надлежащего качества возможен в случае, если сохранены его товарный вид (упаковка, ярлыки), потребительские свойства, а также документ, подтверждающий факт и условия покупки указанного товара (товарный или кассовый чек, товарная накладная). Для возврата товара также необходим документ, удостоверяющий личность. При отказе или возврате товара надлежащего качества возвращается денежная сумма, уплаченная за товар, за исключением наших расходов на доставку от потребителя возвращенного товара, не позднее, чем через десять дней со дня предъявления потребителем соответствующего требования (Статья 26.1 Закона о защите прав потребителей).

Возврат товара и претензии по товару ненадлежащего качества.

Под товаром ненадлежащего качества понимается товар, который неисправен и не может обеспечить исполнение своих функциональных качеств. Полученный товар должен соответствовать описанию на сайте. Товар отличающийся элементами внешнего вида, оформлением и оттенками цвета от представленных в описании не является неисправным или не функциональным. Если Вам был передан товар ненадлежащего качества, и оно не было заранее оговорено продавцом, Вы вправе воспользоваться положениями ст. 18 Закона о защите прав потребителей. Вы вправе отказаться от исполнения договора купли-продажи, возратить товар ненадлежащего качества и потребовать возврата уплаченной за товар денежной суммы. Любые из перечисленных требований должны быть предъявлены Вами в письменной форме посредством заполнения заявления в свободной форме с указанием сути претензии. Требования о возврате уплаченной за товар денежной суммы подлежат удовлетворению в течение 10 дней со дня предъявления соответствующего требования (ст. 22 Закона РФ "О защите прав потребителей").

Гарантийный срок на изделие 12 месяцев. Производитель гарантирует соответствие изделия характеристикам, указанным в паспорте, в течение гарантийного срока, при соблюдении требований по установке и эксплуатации. Гарантия снимается, если дефекты возникли по вине потребителя или третьих лиц, в результате нарушения правил транспортировки, хранения, монтажа, условий эксплуатации, а также внесения изменений и доработок в конструкцию без согласования с производителем. Производитель не несет ответственности за нанесение ущерба здоровью или имуществу третьих лиц в результате неправильного хранения и эксплуатации изделия. Срок службы изделия 3 года.

Произведено / Produced

ООО "АвтоПолимерСервис", Россия,
445043, г. Тольятти, ул. Коммунальная 39, офис 403,
+7(8482)75-82-77; 75-82-76. E-mail: aps8482@gmail.ru.

LLC "AvtoPolimerServis"

445043, Russian Federation, Togliatti, Kommunalnaya st., 39,
t./fax +7 8482 758277, E-mail: aps8482@gmail.ru.

www.aps163.ru

штамп ОТК

сведения об упаковке

ИНСТРУКЦИЯ ПО УСТАНОВКЕ / FITTING INSTRUCTIONS

ВАЖНО! Данный вид изделия предназначен для установки на автомобили ВАЗ-2121 (трехдверный кузов) любого года выпуска в любой комплектации.

На внутренней стороне профиля рейлинга имеется паз для установки поперечин.
Ширина установки поперечин до 800мм.

Установка должна производиться на чистом сухом автомобиле!

Монтаж рейлингов осуществляется непосредственно на крышу автомобиля. Для этого необходимо выполнить отверстия согласно схеме приведенной ниже. Отверстия в крыше осуществляются по три для каждого рейлинга с обеих сторон автомобиля, причем два из трех отверстий проходят через усилители крыши, а одно только в поверхности крыши.

Для монтажа потребуются следующие материалы и инструменты:

- скотч бумажный;
- рулетка (дополнительно можно применить метровую линейку);
- карандаш;
- дрель;
- сверло $\varnothing 8$ мм;
- плоскогубцы;
- гаечный ключ на 10;
- герметик;
- болт м10 2шт.

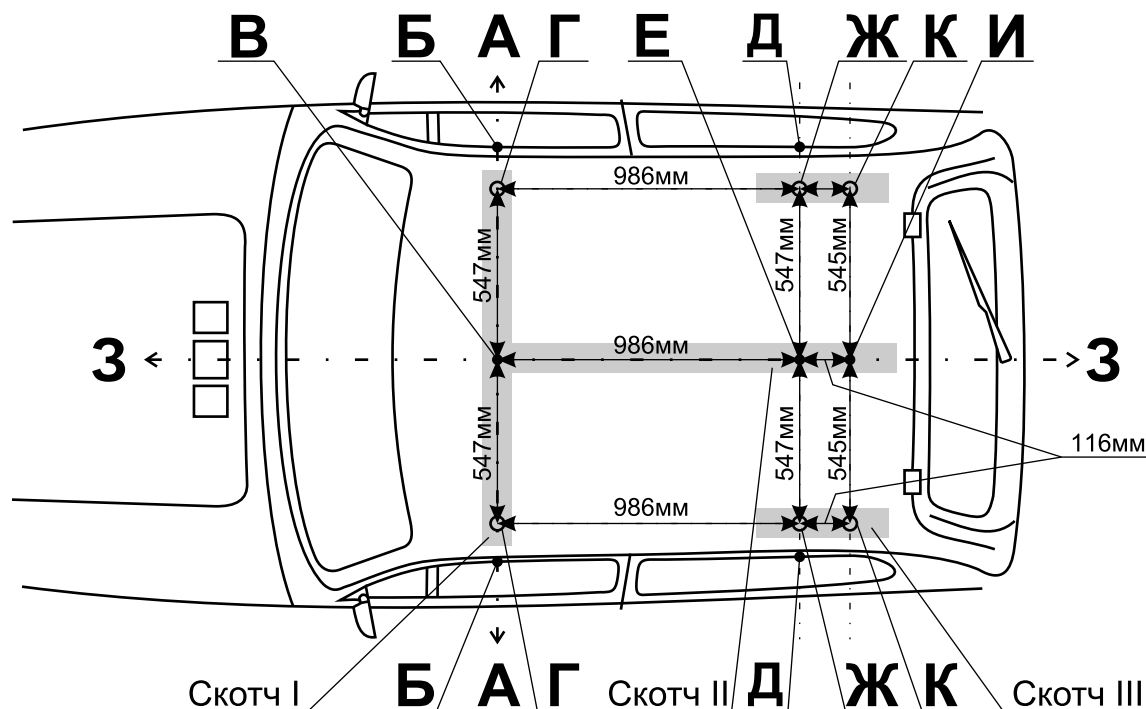
Перед началом разметки необходимо произвести следующие действия:

1. Открыть двери автомобиля, в том числе и заднюю;
2. Открутить верхнюю ручку со стороны пассажирского места;
3. Снять с верхних проемов дверей резиновые уплотнители;
4. При помощи плоскогубцев снять скобы крепления потолка;
5. Отогнуть потолок.

КОМПЛЕКТ ПОСТАВКИ:

Рейлинг в сборе прав./лев. - 1шт./1шт.; Болт М6х35 - 4шт.; Болт М6х20 - 2шт.; Шайба $\varnothing 8$ - 6шт.; Герметик - 1шт.; Шаблон прав./лев. 1шт/1шт.

СХЕМА УСТАНОВКИ / FITTING INSTRUCTIONS



Разметка под отверстия производится в следующей последовательности:

1. В районе передних дверей установить соответствующие шаблоны изнутри салона (на винты М10 со стороны водительского места и М6 со стороны пассажирского места) в отверстия для крепления ручек над дверями, таким образом, чтобы риска на шаблоне была обращена наружу.
2. Наклеить бумажный скотч (I) по поверхности крыши, таким образом, чтобы он проходил от риски на одном шаблоне до риски на другом.
3. При помощи рулетки необходимо провести поперечную ось **А-А**, для чего от риски к риске по обеим сторонам автомобиля растягивается лента рулетки. Затем определяется центр крыши: растягивая рулетку между двумя одноименными точками **Б** (за одноименные точки рекомендуется принять края водосточных желобов) по разные стороны автомобиля (вдоль оси **А-А**) полученное расстояние делится пополам и в этом месте на оси ставится точка **В**.
4. От точки **В** на оси **А-А** на расстоянии 547мм, по обе стороны автомобиля, отмечаются точки **Г** для будущих отверстий.
5. От точки **В** вдоль центра автомобиля в направлении к задней двери наклеивается скотч (II).
6. Отложив отрезок 986 мм от точки **В**, на скотче (II) делается риска. Через эту риску, как было описано ранее, при помощи рулетки и двух одноименных точек **Д**, определяется центр крыши и на риске отмечается точка **Е**.
7. По обе стороны автомобиля, на местах предполагаемых отверстий наклеивается скотч (III).
8. От точки **Е** в обе стороны, откладываются отрезки величиной 547мм, на концах которых выполняются риски. Точки пересечений полученных рисков, являются точками **Ж** будущих отверстий.
9. Через точки **В** и **Е** проводится продольная ось **З-З**, на которой на расстоянии 116мм от точки **Е** в направлении к задней двери отмечается точка **И**.
10. От точки **И** в обе стороны, откладываются отрезки величиной 545мм, на концах которых выполняются риски. От точек **Ж** откладываются отрезки 116мм, на концах которых также выполняются риски. Точки пересечений полученных рисков, являются точками **К** будущих отверстий.

После того как разметка нанесена, необходимо приложить рейлинг на крышу автомобиля, чтобы убедиться, что крепежные отверстия рейлинга совпадают с разметкой. Затем при помощи дрели и сверла $\varnothing 3-4$ мм выполняются предварительные отверстия в крыше. Для того чтобы удалить стружку и не повредить прокладочный материал потолка, перед выполнением отверстий, между металлической крышей и натяжным потолком необходимо поместить лист бумаги или картона. Выполнив предварительные отверстия (отверстия спереди и сзади, расположенные ближе к центру должны проходить через поверхность крыши и усилителя), необходимо выполнить отверстия в этих же местах сверлом $\varnothing 10$ мм. Ввиду того, что усилители крыши привариваются к кузову с достаточно большим допуском, то на разных автомобилях его положение может отличаться. Поэтому отверстие в крыше не привязано к профилю усилителя, и может пересекать его в любом месте.

Затем необходимо выполнить контрольную примерку, для чего рейлинг размещается на крыше и через полученные отверстия наживляются болты. Выполняется эта процедура с целью определения точности выполнения отверстий. Если отверстия не совпадают (затруднен ввод болта), то при помощи того же сверла выполняется расширение отверстия в нужном направлении. Доступ к отверстиям осуществляется через проемы боковых и задней дверей над отогнутым потолком.

После контрольной примерки, перед установкой рейлинга, необходимо нанести герметик на края полученных отверстий на крыше автомобиля, в достаточном количестве для того, чтобы он распределился по всей поверхности установочного кронштейна на внутренней стороне рейлинга.

Перед установкой на каждый болт необходимо надеть шайбу. Два длинных болта предназначены для отверстий проходящих через усилители крыши в передней части автомобиля. Затяжку болтов следует производить до тех пор пока рейлинг не будет устойчиво зафиксирован на крыше. Перетягивать болты категорически запрещается, дабы не допустить деформации крыши, вследствие наличия зазора между усилителем крыши и металлом самой крыши. Если представляется возможность заполнить зазор между усилителем крыши и самой крышей, то это необходимо выполнить перед началом монтажа при помощи шайб подходящего размера.

Отверстие под болт М10



Отверстие под болт М10

ЛЕВО



Внешняя сторона



Линия разреза

Внешняя сторона



ПРАВО



Отверстие под болт М6



Отверстие под болт М6



ПРАВЫЙ ДВЕРНОЙ ПРОЕМ (пассажирский)



ЛЕВЫЙ ДВЕРНОЙ ПРОЕМ (водительский)

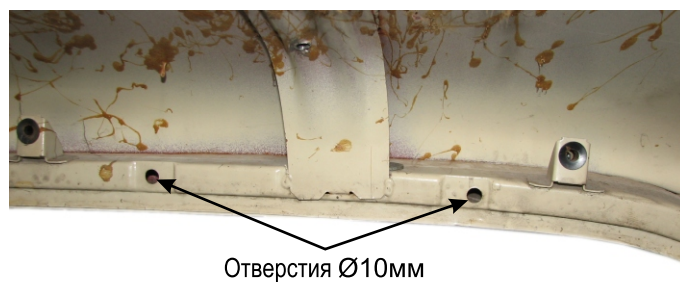


Рис.1 Вид изнутри автомобиля

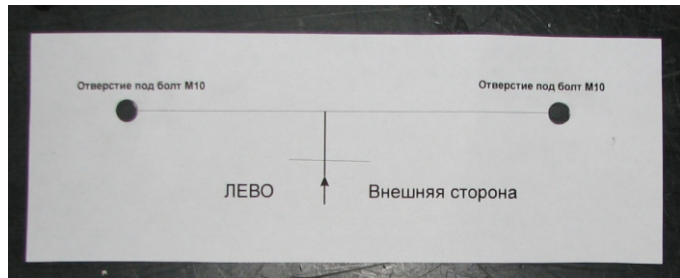
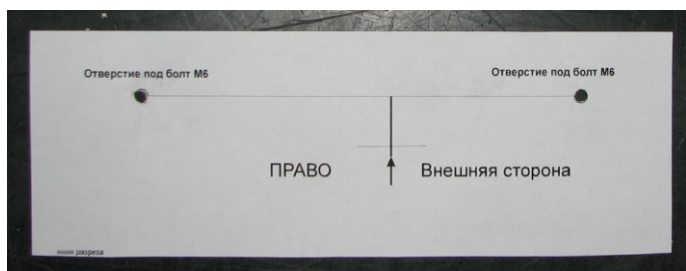


Рис.2 Шаблоны

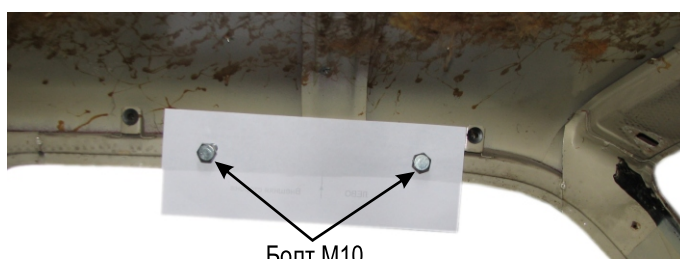
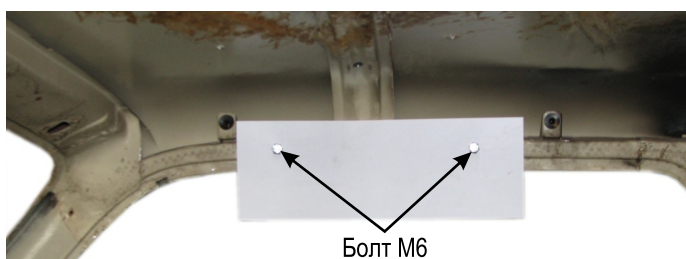


Рис.3 Установка шаблонов. Вид изнутри автомобиля



Рис.4 Установка шаблонов. Вид снаружи автомобиля



Рис.5 Крепление рейлинга.
Передний кронштейн

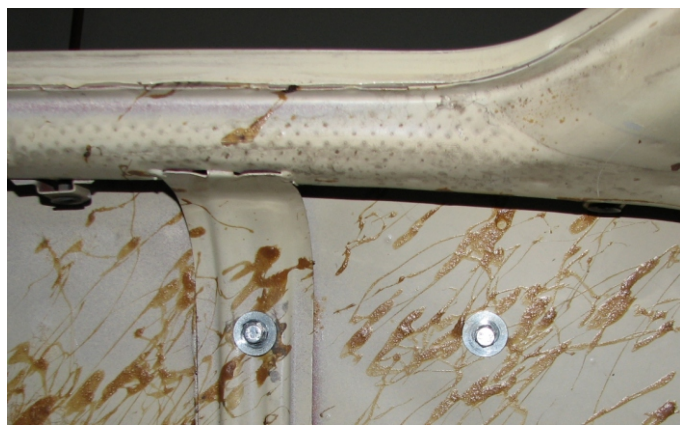


Рис.5 Крепление рейлинга.
Задний кронштейн